

Valdimar Össurason:

Garðar á Grundabökkum

í landi Láganúps í Kollsvík

Greinargerð um viðhaldsverkefni,
ásamt samantekt um sögu

1. áfangi árið 2016 ...



... og 2. áfangi 2017



2. útg/VÖ/sept/2017

Efni

1. Um Kollsvík.....3
2. Garðar á Grundabökkum; saga og hlutverk.....6
3. Lýsing á hleðslulagi og efni.....11
4. Ásigkomulag fyrir viðhald.....12
5. Fyrsti áfangi, sumarið 201615
6. Annar áfangi, sumarið 201721
7. Síðari áfangar viðhalds Garðanna.....24
8. Önnur yfirstandandi verkefni í Kollsvík.....

1. Um Kollsvík



Mynd 1. Kollsvík; útsýni til NNA. Kollsvíkurbær fjær; Láganúpur nær; Stekkjarmelur á milli. Blakkur gengur í sjó fram og Núpur skartar sinni sérkennilegu Sandahlíð Handan Patreksfjarðarflóa grillir í Kóp í baksýn og fjær í Barða og Hornatær.. Láganúpsver var undir Grundarbökkum vinstra megin á myndinni, en Kollsvíkurver norðan við sandflæmið sem nefnist Leirar. Neðst í myndinni er Hólatúnið og í því Hesthúsið á Hólum; elsta útihús á Íslandi, sem nýlega undirgekkst gagngerar viðgerðir. Grundatúnið er lengst til vinstri, en neðanvið það eru Grundabakkar og Garðar, sem þó sjást lítt á myndinni. (Mynd: Mats V.L)

Kollsvík er hin norðasta (málvenja Kollsvíkinga) af þremur víkum syðst á vestanverðum Vestfjarðakjálkanum; milli Bjargtanga og Blakks. Saman nefnast þær Útvíkur og eru hinar Breiðavík og Látravík (Hvallátrar). Kollsvík veit til norðvesturs og er allmikil vík; grösug og lágland hið neðra en með allmiklum skeljasandsfjörum sem stundum hafa blásið uppyfir víkina sunnantil. Hún afmarkast til norðurs af Blakknesi, Núp og Hæð, en hið syðra af lágum sjávarklettum; Hnífum og síðan af fjallinu Breið. Kollsvík er umkringd hálsnum og því um fjallvegi að fara, en venja var fyrrum að meta vegalengdir eftir því hve mörgum þörum steinbítsroðskóa var slitið á leiðinni. Hænuvíkurháls, til Hænuvíkur og innmeð Patreksfirði var einna roðskóa heiði; sömuleiðis Tunguheiði inn í Örlygshöfn og yfir Breið til Breiðavíkur. Kirkjuvegur Kollsvíkinga um Víknafjall, að Saurbæ á Rauðasandi, var hinsvegar sjö roðskóa heiði, og tvöfalt það skóslit þurfti til að heimsækja sýslumanninn í Haga.

Úr Landnámabók

Örlygur hét sonur Hrapps Bjarnasonar bunu. Hann var að fóstri með hinum helga Patreki biskupi í Suðureyjum. Hann fýstist að fara til Íslands og bað að biskup sæi um með honum. Biskup lét hann hafa með sér kirkjuvið og járnklukku og plenarium og mold vígða... Með Örlygi var á skipi maður sá er Kollur hét, fóstbróðir hans... Þeir Örlygur létu í haf og fengu útivist harða og vissu eigi hvað þeir fóru. Þá hét Örlygur á Patrek biskup til landtöku sér; að hann skyldi af nafni hans nafni gefa örnefni þar sem hann tæki land. Þeir voru þaðan frá litla hríð áður þeir sáu land, og voru komnir vestur um landið. Þeir tóku þar sem heitir Örlygshöfn, en fjörðinn inn frá kölluðu þeir Patreksfjörð.

En Kollur hét á Þór. Þá skildi að í storminum og kom hann þar sem Kollsvík heitir og braut hann þar skip sitt, en hásetar hans námu land sem enn mun sagt verða....

Þórólfur spórr kom út með Örlygi og nam Patreksfjörð fyrir vestan og Víkur fyrir vestan Barð nema Kollsvík. Þar bjó Kollur fóstbróðir Örlygs. Þórólfur nam og Keflavík fyrir sunnan Barð og bjó að Hvallátrum. Þorbjörn tálkni og Þorbjörn skúma, synir Böðvars blöðruskalla, komu út með Örlygi. Þeir námu Patreksfjörð hálfan og Tálknafjörð allan til Kópaness.

Landnámabók segir að Kollur, fóstbróðir Örlygs Hrappssonar, hafi numið Kollsvík eftir að hann braut þar skip sitt. Það mun vera fyrsta skráða björgun úr sjávarháská á Íslandi. Einnig björguðust þeir hásetar Kolls sem námu alla Vestur-Barðastrandasýslu utan Rauðasands og Barðastrandar. Kollur og Örlygur höfðu verið í trúboðsskóla Patreks biskups á Iona í Suðureyjum, en biskup sendi þá hingað til trúboðs og kirkjubygginga. Örlygur reisti kirkju undir Esju en ekki er ólíklegt að Kollur hafi reist fyrstu kirkju landsins í Kollsvík. Landnám Kolls var það minnsta sem sögur fara af; það náði aðeins yfir Kollsvíkina. Bendir það til mikilla landkosta, enda eru fáar jarðir búsældarlegri til lands og sjávar. Fiskimið eru grunnt fyrir landi og lending sæmileg fyrir árabáta.

Var Kollsvík í gegnum aldirnar ein stærsta verstöðin á sunnanverðum Vestfjörðum og þangað fjölsótt í ver; ekki síst úr norðurbyggðum

Breiðafjarðar og nalægum fjörðum. Þar er einnig gott til landbúnaðar og fódurlétt. Beitarland er þar nægt, bæði til úthaga- og fjörubeitar. Hlunnindi eru að reka, eggjabjörgum og öðru, ekki síst því sem þurfti til sjálfbærniþúskaþar á fyrri tíð. Þar var síðast unnið járn úr mýrarrauða á Íslandi, af Einari bónda, skútueiganda, hreppstjóra og ættarhöfðingja, en til hans rekur hin fjölmenna Kollavíkurætt uppruna sinn. Einar var frumkvöðull í skútuútgerð á landinu. Hann mun síðastur hafa kveðið niður draug á þessum slóðum, er hann gerði afturreka sendingu galdramannsins Benedikts Gabriels úr Arnarfirði.

Í Kollsvík hafa verið tvær jarðir og býli svo langt sem sögur herma; Kollsvík og Láganúpur. Smærri hjáleigur og þurrabúðir hafa þar verið um lengri eða skemmri tíma. Má þar nefna Grundir; Grundabakka; Hóla; Grund; Stekkjarmel; Gestarmel; Berg og Tröð, auk heilsárs búsetu í verbúðum. Íbúafjöldi í Kollsvík var yfir 90 framana 19. öld. Þegar við hann bættust aðkomnir vermenn yfir vertímann má ætla að í Kollsvíkinni hafi þá verið kringum 150 manns; jafnvel fleiri. Enn hafa líklega verið í víkinni á fyrri tíð; þegar yfir 20 bátar voru gerðir út frá Láganúpsveri; margbýlt var á bæjum og þurfalingar leituðu unnvörpum í verin.

Kollsvík hefur í gegnum aldirnar verið einn mesti útgerðarstaður á sunnanverðum Vestfjörðum. Allar líkur benda til þess að á blómatíma skreiðarverkunar; milli 1300 og 1600, hafi mjög stór verstöð verið í Kollsvík, en dregið hafi úr henni á 17. og 18. öld. Í byrjun 18. aldar er útgerð úr Láganúpsveri orðin lítil, eða 7 bátar. Jarðabókin lýsir því að áður hafi 18 vermannabúðir verið í Láganúpsveri. Þar hafi menn landað sínum afla á seilum en sett bátana upp í Kollsvíkurveri. Á seinnihluta 19. aldar og fyrrihluta þeirrar 20. var útgerðin öll frá Kollsvíkurveri. Urðu bátar flestir 24 á þeim árum. Í seinni tíð hefur sjór rofið Grundabakka töluvert, og þar hafa komið í ljós þykk fiskbeinalög, hleðslur og aðrar mannvistarleifar. Ljóst er af þeim að útgerð hefur verið talsvert umfangsmeiri en ritaðar heimildir og munnmæli kunna að greina frá. Fornleifafræðingurinn Ragnar Edvardsson framkvæmdi merkar rannsóknir í Grundabökkum árið 2012. Jarðvegssnið sem hann tók sýnir samfellda

útgerðarsögu, að öllum líkindum frá því fyrir árið 1200 og hleðslur voru þar undir sem bíða rannsókna. Þegar bein voru rannsökuð kom í ljós allmerkileg þróunarsaga stofnstærðar þorsks við Ísland, sem ekki hefur fyrr verið rannsökuð. Bakkarnir hafa einnig verið skoðaðir af fleiri fornleifafræðingum Minjastofnunar, Guðmundi Stefáni Sigurðarsyni og Einari Ísakssyni, og fyrirhuguð er ítarleg minjaskráning í samvinnu landiganda og fornleifafræðinga minjasafnsins á Hnjóti.



Mynd 2. Loftmynd af Kollsvík. Láganúpsver, Grundir og Garðar eru neðanvið miðja mynd. Öruggeri lending er í Kollsvíkurveri, og segir í Jarðabók að þar hafi bátar einkum verið settir upp, á dögum Láganúpsvers. Líkur eru þó á að útgerð hafi um tíma staðið með allri ströndinni; frá Arnarboða norður fyrir Bjarnarklakk.

Sjósókn úr Kollsvík byggði alfarið á árabátum sem unnt var að setja með þeim mannskap sem tiltækur var. Landtaka á hafnlausri strönd útheimtir töluvert erfiði og jafnvel áhættu, þó furðu fá slys séu skráð í útgerðarsögu Kollsvíkur. Útgerð hlaut því að láta undan síga með vélbátavæðingu, þegar nálægð við fiskimiðin skipti minna máli en erfiðið og hætturnar, og bátar urðu þyngri. Verstöðvar Útvíkna fluttust þá allar á Patreksfjörð og aðra hafnarstaði. Á sama tíma kom til vélvæðing í landbúnaði sem eftir það krafðist ekki eins mikils mannafla. Um miðja 20. öldina fjaraði því fljótt undan þessari fjölmennu byggð. Áfram var þó blómlegur búskapur um skeið. Til 1962 voru t.d. þrjú stór býli í Kollsvík, en fækkaði þá í tvö og síðan í eitt árið 1971. Síðasti bóndi í Kollsvík brá búi árið 2001.

Kollsvíkin er fjölsótt mjög að sumarlagi, og ferðamannastraumur eykst ár frá ári. Margt fólk sem á ættir að rekja þangað, hefur haldið tryggð við sína ættjörð og leggur þangað leið sína nær árlega. Þangað liggur líka vaxandi straumur ferðafólks þrátt fyrir slæma vegi, enda er náttúrufegurð hvergi meiri og sagan við hvert fótmál. Þar er því mikið líf að sumrum.

Láganúpur er syðra býlið í Kollsvík. Ágæt bújörð, 18 hundruð að fornu mati. Verstaða hefur verið mikil gegnum tíðina í Láganúpsfjöru, eins og áður sagði. Sauðbeit er þar einnig góð og því hafa sprottið upp nokkur smábýli þar í gegnum tíðina.

Hjáleigurnar Hólar og Grundir byggðust úr Láganúpsfjörðinni í kringum 1650. Ætla má að þá hafi orðið aukning í sjósókn sem kallaði eftir auknum mannskap, enda má sjá í jarðabók að bændur beggja hjáleigna eru formenn á skipum jarðeiganda; Guðrúnar Eggertsdóttur í Saurbæ. Þeim var gert að koma sér upp bústofni og húsum yfir hann, til að festa þá í sessi. Því eru allar líkur á að Hesthúsið á Hólum hafi verið byggt um svipað leyti og Hólabærinn byggðist; þ.e. kringum 1650. Ekki er vitað um eldra hús á landinu sem staðið hefur frá upphafi, og þjónað sínu hlutverki fram á þennan dag. Nánar að því hér síðar.

2. Garðar á Grundabökkum; saga og hlutverk



3. *Hér sést til NA yfir ytri hluta Garðanna eftir upphleðslu 1. áfanga, og framhald þeirra til austurs í torfgarði. Kálgarðarnir sjást norðar, og framhald Garðanna neðan vatnsins í Lögmanslág. Þar og norðar með Bökkunum stóðu líklega búðirnar í Láganúpsveri. Fjær sjónum eru rústir býlisins Grunda, sem byggðist úr Láganúpslandi uppúr stekk um 1650 og stóð til 1945. Kristján Ásbjörnsson á Grundum stóð fyrir áveitum í Grundamýri, sem eru nær á myndinni. Lengdi hann Garðana til að verja áveitulandið. Má ætla að kálgarðarnir og Garðarnir nær okkur á myndinni séu frá tíð Kristjáns, en að norðurhluti Garðanna sé mun eldri að stofni til. (Mynd; Guðmundur Stefán Sigurðarson, Minjastofnun, okt 2016)*

Garðar eru örnefni yfir mikinn og fornan garð með sunnanverðum Grundabökkum í landi Láganúps. Þar var áður Láganúpsver, sem um margar aldir var stærsta verstöð sunnanverðra Vestfjarða, en lagðist af í byrjun 18.aldar, er útgerð fluttist í Kollsvíkurver, norðar í Kollsvíkinni. Garðar eru neðan býlisins Grunda sem var hjáleiga frá Láganúpi 1650-1945. Önnur hjáleiga var Hólar, sunnar og ofar í víkinni. Láganúpur var kominn í eigu Saurbæjar fyrir árið 1400, og var svo til ársins 1930.

Algennt var að jarðir sem vel lágu við fiskimiðum og sjósókn yrðu eign höfðingja á þessum tímum, þegar skreiðarsala varð mikilvægur gróðavegur. Vafalítið hefur Láganúpsver malað gull í vasa Bæjarhöfðingjanna, enda komu þeir þar upp einni stærstu verstöð Vestfjarða. Jarðabókin greinir frá 18 verbúðum í manna minni árið 1700, en þær kunna að hafa verið

fleiri. Auk þess var legið við í fjárhúsum og heimahúsum í vikinni, svo bátar gætu hafa verið um eða yfir 30 þegar mest var.

Lítið sem ekkert er nú sýnilegt sem minnir á þessa miklu útgerð í Láganúpsveri, ef frá eru talin nokkur örnefni og munnmælasögur, auk hinna miklu áðurnefndu menja í rofbökkum. Því hlýtur að vakna sú spurning hvað varð um allt hið mikla grjót sem notað var í vegghleðslur, garða, reiti og ruðninga? Svárið er líklega að finna á þremur stöðum: Í fyrsta lagi er mikið af hleðslum að finna undir dyngjum af foksandi og jarðvegi sem hlaðist hafa upp á þeim árhundruðum sem liðin eru. Sannanir þess má sá í rofbökkunum, þar sem hvert lag af hleðslum tekur við af öðru. Einnig er líklega hleðslur að finna í hverjum hinna mörgu hóla neðst á Grundatúninu. Í öðru lagi hefur gríðarmikið hleðslugrjót verið endurnýtt til uppbyggingar húsa á Grundum, sem hófu að byggjast um 1650, og í fjárhúsum, hlöðum og öðru við sjóinn, sem greinilega hafa ekki liðið fyrir skort á hleðslugrjóti.

Í þriðja lagi má fullyrða að mikið af grjótinu í hinum miklu Görðum, sem liggja með Grundabökkum um 290 metra veg, hafi um tíma þjónað sem veggir verbúða eða annarra vergagna í Láganúpsveri. Þar var fylgt hinni aldagömlu hefð að nýta og endurnýta allt sem að gagni mætti koma. Menn lögðu ekki mikið uppúr hinu sýnilega varðveislugildi, en varðveittu þeim mun betur sagnir og fróðleik frá kynslóð til kynslóðar.

Ýmislegt er vitað um sögu Garðanna í þeirri mynd sem þeir eru núna. Þá heildarmynd má þakka einum manni: Kristjáni Ásbjörnssyni, útvegsbónda á Grundum.

Yngri hlutinn; verk Kristjáns Ásbjörnssonar.

Kristján Ásbjörnsson (25.08.1859 - 25.11.1926) giftist Guðbjörgu Halldórsdóttur frá Grundum og hóf búskap þar 1895. Eins og aðrir Kollsvíkurbændur þess tíma átti hann bát og stundaði útgerð. Í stað þess að horfa uppá áhöfn sína aðgerðarlaus í landlegum lét hann þá vinna ýmis þarfaverk á búi sínu. Meðal þess var hleðsla Garðanna, og kálgarðanna miklu sem við þá standa. Ræktun grænmetis og kartaflna þótti þá sjálfsögð á hverjum bæ, og lét Kristján sitt ekki eftir liggja í þeim eignum. Þó hverfandi líkur séu á að Garðarnir séu að öllu leyti verk Kristjáns og hans manna, má fullyrða að þeir eigi stóran þátt í þeim. Kristján var afburða dugnaðarmaður, og enn ganga sagnir um ákafa hans og afköst. Göngumaður var hann svo mikill að iðulega kom hann heim berandi tók sína eftir gönguferð, þar sem hún hafði þá gefist upp á gönguhraða karlsins. Sú sögn er um ákafa Kristjáns að einhvern daginn leit illa út með sjóveður að morgni. Að loknum morgunverkum hóf því Kristján húslestur fyrir sitt heimilisfólk. Í miðjum lestri varð honum litið útum gluggann og sá að fært myndi orðið. Þá fleygði hann frá sér postillunni með þessum orðum: „Hér er bókin; hvar er brókin; amen“. Söngmaður var hann mikill, og sama var um börn hans.

Efni í Garðana var nærtækt: Annarsvegar voru nýttir veggir verbúða Láganúpsvers og annarra tófta sem aflagðar höfðu verið og hinsvegar fjörugrjótið. Neðan endilangra Garðanna er fyrst gróinn bakki ofan sjávarmáls; neðan hans fíngerð mül; þá kastgrjót; hleðslugrjót og neðst stórgrýtisurð; Grundagrjót.

Eldri hlutinn; frá tímum Láganúpsvers?

En sagnir um Garðana ná aftur fyrir Kristjáns tíð, og hann var ekki fyrstur til að nýta vermenn í landlegum. Saurbæjareigendur voru einvaldir í Rauðasandshreppi fyrir á öldum; áttu þar flestar jarðir, og höfðu löngum mikla útgerð í verum sínum, m.a. Láganúpsveri, eins og Jarðabókin vitnar um. Áhafnir báta þeirra voru í raun ánauðugir þrælur sinna húsbænda, samkvæmt nútímaskilgreiningu. Sagnir herma að vermenn á Bæjarbátum hafi verið skyldaðir til þess, þegar ógæftir hömluðu sjósókn, að búa í haginn fyrir eignir höfðingja með því að hlaða garða sem nýst gætu útgerð hans og hjáleigum.

Nánar um byggingarstig Garðanna.

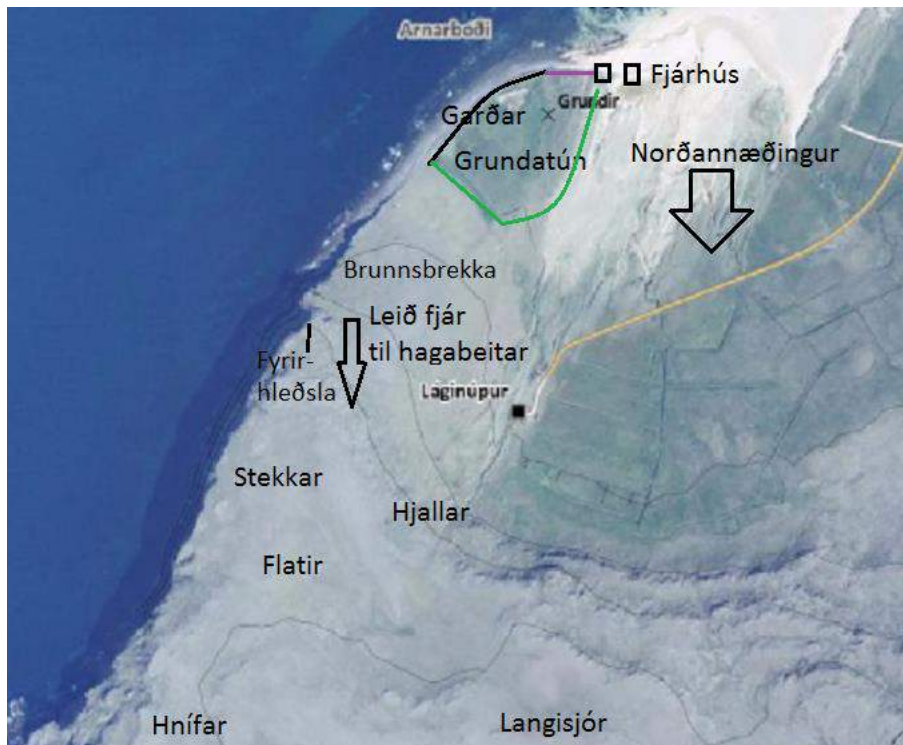
Ekki verður greint, án jarðsýnarannsóknna, hvað elsti hluti Garðanna er gamall, en líkur benda til að þá megi rekja til verstöðu í Láganúpsveri; þ.e. aftur fyrir 1600 a.m.k. Skýrsluhöfundur telur sig geta merkt nokkurn mun á hleðslulagi og „öldrun“ Garðanna eftir því sem verkinu hefur miðað. Ytri hlutinn, sem hlaðinn var upp í l.áfanga, stóð merkjanlega mun betur og var hærri þar sem sjór og menn höfðu ekki brotið úr honum. Norðari hlutinn er afturámóti mun lægri; vegglinan kræklóttari og hleðslur mun signari í jörð. Má reyndar sjá þennan mun að einhverju leyti á meðfylgjandi myndum. Bendir þetta til þess að eigna megi Kristjáni og hans hásetum ytri hlutann og kálgarðana, en norðari hlutinn sé að stofni til frá tímum Láganúpsvers. Þessi tilgáta styðst einnig við það að Kristján hafi með viðbótinni viljað verja engjaland sitt í Grundamýrinni, en fyrrum hafi einungis þurft að verja Grundatúnið sjálft.

Síðari viðbætur; Byrgið



Síðasta byggingastig Garðanna er líklega Byrgið í norðurenda þeirra (mynd 4). Það var að öllum líkindum fyrst hlaðið í byrjun 20.aldar en hefur tekið nokkrum breytingum. Upphaflega hefur það e.t.v. verið hlaðið sem tófuhús; til að liggja fyrir tófu. Tófuskinn voru í mjög háu verði á fyrstu áratugum 20.aldar og fjöldi tófuhúsa er við fjöru og í dalverpum í Láganúpslandi frá þeim tíma. Borið var niður æti stutt frá þeim og síðan lá skyttan fyrir refnum, einkum að tunglskinsbjartri nóttu. Vel má þó vera að Byrgið hafi strax í upphafi verið hlaðið til að liggja fyrir máfi sem flýgur iðulega í hópum með Bökkunum í leit að æti í fjörunni. Hann var mikið skotinn til matar; einkum ungfuglinn. Nefndist sú íþrótt að „skjóta á fluginu“. Hefur það eflaust tíðkast frá því byssur urðu almenn eign, en sérlega iðnir við þessa skotlist voru synir Guðbjartar á Láganúpi; Einar, Páll, Össur og Ingvar. Sem drengur tók skýrsluhöfundur oftsinnis þátt í þessum veiðum og hafði þá það hlutverk að „veifa“; þ.e. liggja í Byrginu og blaka máfsvængjum til að hæna mávahópin í byssufæri. Voru þá allt að fjórir skotmenn virkir í einu og afrakstur dagsins gat numið allt að 100 máfum. Það sem ekki var soðið nýtt í fuglasúpu var saltað í tunnur. Byrginu var viðhaldið meðan þessi iðja var við líði, og stækkað dálítið. Þar er því að finna síðustu viðbætur í byggingarsögu Garðanna.

Fjölbreytt notkun og hlutverk Garðanna



Garðarnir hafa líklega þjónað fjölbættu hlutverki gegnum tíðina, og skal hér nokkru velt upp. Vísað er í myndina (mynd 5) hér fyrir ofan til skýringar.

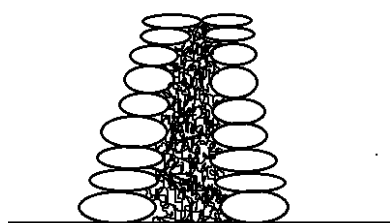
1. **Túngarðar** fyrir Grundatún og Grundamýrar, en svo nefnast tún og slægjumýrar sem áður var nýtt frá Grundum, en síðar Láganúpi. Á myndinni sést hvernig túnið hefur verið umlukið vörslugörðum, þó Garðarnir (í svörtu) séu sýnilegastir í dag. Grænu línurnar tákna torfgarða, en þeir eru enn vel sýnilegir, einkum SV-til. Fjóluþlúa línán við sjóinn tákna garð eða kant sem hlaðinn var með Bökkunum, en er nú víðast horfinn vegna ágangs sjávar. Grundatún hefur því verið vel girt.
2. **Aðhald fjárrekstra til bithaga.** Þetta hlutverk Garðanna hefur verið að renna upp fyrir mönnum á ný, svo augljóst sem það nú er. Í Útvíkum var mjög treyst á haga- og fjörubeit fyrir sauðfé. Fjárhús voru því byggð við sjóinn til að nýta fjörubeitina. Bændur töldu það síður eftir sjálfum sér að ganga til hjástöðu og gegninga, en fénu að ganga til beitar. Enn má sjá rústir fjárhúsa við sjóinn neðan Láganúps; bæði Láganúpsfjárhúsa og Grundafjárhúsa (táknun svörtum ferningum á myndinni). Bithagar þess fjár voru einkum á tveimur svæðum. Annað er uppaf miðri Kollsvíkinni; á Foldum; frammi undir Fellum; í Sandslág og Kjóavötnum. Þá var fé væntanlega rekið upp með Ánni og upp Svarðarholt. Hitt hagasvæðið var út um Hnífa, Flatir, Stekka, Langasjó, Hjalla og Brunnsbrekku. Til að koma fé þangað þurfti það að fara með Bökkunum. Áður en Garðarnir voru hlaðnir hefur eflaust verið hlaupasamt að halda því frá nýgræðingnum á túnum og í Grundamýrinni. Með tilkomu Garðanna er það vandamál úr sögunni; féð rennur viðstöðulaust sína leið um þá grónu rönd af Bökkunum sem er framan Garðanna. Hefur skýrsluhöfundur sjálfur reynslu af þægindum Garðanna við slíkan rekstur. Um leið og þetta samhengi rann upp fyrir

mönnum, varð um leið ljóst hlutverk annarra fyrirhleðslna, en þær eru við svonefnt Undirhlíðarnef, ofan Brunnsbrekku. Þessi hleðsla hefur líklega átt að varna því að fjárreksturinn leitaði út í hina grónu Undirhlíð sem er brattlendi þar vestanvið, en þar getur soltið féð ratað í hættur og sjálfheldu. Vel mótar fyrir þessum garði enn.

3. **Skjól fyrir hafáttum.** Norðanátt getur orðið hvöss og nöpur í Kollsvík, og þaðan koma hörðustu veðrin. Glögg sést af loftmyndum hvernig norðanáttir hafa valdið upplæstri og gróðureyðingu á stórum svæðum. Auk kuldanepjunnar færir hafáttin seltu sem spillir gróðri. Ekki er því að undra þó Grundabændur vildu verja tún sín fyrir norðanáttinni. Garðarnir veita gríðarmikið skjól, eins og sjá má af gróðursældinni innan þeirra; bæði í norðlægum og vestlægum áttum.
4. **Purrkgarðar.** Líklegt er að Garðarnir hafi, auk áðurnefndra hlutverka, verið nýttir til fiskpurkkunar; einkum í fyrstu mynd sinni. Í Kollsvíkurveri hlóðu menn sérstaka þurrk- og hrygjugarða, enda var þar enginn garður byggður í öðrum tilgangi. Í Láganúpsveri hefur legið beint við að nýta túnvörslu- og skjólgarðana í þessum tilgangi, þar sem þeir voru við hlið verstöðvarinnar. Því kann að vera að Garðarnir hafi fyrst byggst upp sem stakir stubbar; líkt og í Kollsvíkurveri og hjá Oddatóftum, sem svo hafi verið tengdir í það sem nú er til að fá heildstæðan vörslugarð.
5. **Kálgarðar.** Innanvið Garðana, nokkru SV- við miðju, eru tvö allmikil grjóthlaðin hólfi, saman um 380 m² að flatarmáli innangarða. Veggur skiptir á milli, og er hlið á hvoru hólfi sem vísar í átt til Grunda. Þetta eru kálgarðar sem sagt er að Kristján Ásbjörnsson bóndi á Grundum hafi hlaðið. Þeir munu því vera í kringum 100 ára gamlir.
6. **Skotbyrgi.** Í NA-enda Garðanna er skotbyrgi sem, allt framundir lok 20. aldar var notað til að skjóta máf á flugi, en var e.t.v. í upphafi byggt sem tófuhús (sjá framar). Ekki er núna vitað nákvæmlega hvenær byrgið var fyrst hlaðið, en hugsanlegt er að það hafi verið hluti framkvæmda Kristjáns Ásbjörnssonar sem lýst var hér framar. Neysla ungmáfakets var hluti þess sjálfsþurftabúskapar sem stundaður var í Kollsvík, a.m.k. frá því byssur urðu tiltækar; enda er það ekki síðri matur en gæsin sem nú er eftirsótt. Mikið af máf verpur í björgunum kringum Kollsvík; bæði hvítmáf og svartbak. Hann flóktir gjarnan með fjörunni í ætisleit. Í hæfilega stífum norðanvindi, þegar sjór er hálfvallinn eða meira, myndast góðar aðstæður til að liggja fyrir máfnum í Byrginu og skjóta hann á fluginu. Var það einkum gert á haustin, þegar ungin var orðinn fleygur og matarmikill. Við þessar aðstæður koma stórir hópar máfs sunnan frá Hnífunum; yfir Hreggnesann; renna sér með fjöruborðinu og nýta uppstreymið sem skapast við Garðana. Þeir koma því á hægu rennsli lágt yfir Byrgið, þar sem þeir eru oft auðveld bráð skotmanna sem þar liggja. Skyttur voru oft tvær til fjórar í einu í Byrginu, og gjarnan voru strákar hafðir með til að „veifa“; þ.e. blaka vængjum skotinna máfa til að laða hina að, og sækja skotna máfa. Skotnir máfar voru lagðir útflattir framanvið Byrgið til að vekja forvitni hinna og draga þá að. Líklega hafa Garðarnir ekki verið hlaðnir upphaflega til að veita umrætt uppstreymi, en menn hafa fljótlega tekið eftir þeim kostum. Byrgið er um 2 x 6 metrar að innanmáli, og umkringir garður það á rúma tvo vegu.

3. Lýsing á hleðslulagi og efni

Garðarnir eru um 290 m langir, að frátöldum kálgorðunum en í heild eru hleðslurnar 350 metrar. Þeir eru víðast yfir 1m á þykkt neðantil og víða yfir 1m á hæð. Mennt hafa velt því fyrir sér hvort hæð þeirra kunni að hafa verið löggarðshæð þegar þeir voru fyrst hlaðnir. Ekki er það útilokað, þó þeir standi hvergi nærri þá hæð núna. Grágásarákvæðið um löggarð segir að hann skuli vera „fimm feta þjokkur við jörð niðri, en þriggja ofan. Og skal hann taka í öxl þeim manni af þrepi er hefur gildar álnir og faðma“. Með því að hin forna alin er talin hafa verið 48 cm og fetið helmingur hennar eða 24 cm, þá þarf löggarður að vera 120 cm við jörð, 72 cm efst og ekki undir 150 cm hár. Athuga ber að síðar urðu þessar sömu lengdareiningar lengri. Sumsstaðar eru Garðarnir þó mjög nærri því að standa mál löggarðs, og því er freistandi að ætla að þeir hafi verið við það miðaðir í upphafi.



Þversnið Garðanna er eitthvað í líkingu við það sem hér er skissað (mynd 6). Þeir eru tvíhlaðnir, með fyllingu í miðju. Útbyrðin eru úr sæbörðu fjörugrjóti, enda er það nærtækt. Grjótið er misjafnlega stórt; flestir steinarnir viðráðanlegir fyrir fullhraustan mann, en aðrir eru það sem kalla mætti „fullsterkir“; þ.e. varla tækir nema af tveimur eða með vogastöngum. Furðu mikið er af þannig stórgrýti, og augljóst að menn hafa ekki sparað krafta sína.

Kjarninn/fyllingin er úr fíngerðara efni; fjörumöl eða lábörðu kastgrjóti. Sumar skemmdir garðsins stafa augljóslega af því að mölin hefur verið of fíngerð og náð að skríða úr fyllingunni með tíð og tíma. Við það hefur garðurinn ýmist fallið saman eða hallast útaf.

Við NA-enda Garðanna er skotbyrgi og kálgarðar nokkru utar/vestar, eins og áður segir. Hólf og Byrgi eru að garðlengd um 70m. Veggþykkt kringum kálgarðana er síst minni en Garðanna sjálfra, en Byrgisins nokkru þynnri.



Garðarnir beygja í vinkel í SV-enda, þar sem heitir Garðshorn. Þar tekur við torfhlaðinn garður (mynd 7); endurhlaðinn á síðari tímum, en kann að vera gamall að uppruna. Hann er orðinn siginn; núna um 60-80 cm hár, og sýnilegur á ca 50 m. vegalengd. Hefur hann verið mikið og vandað mannvirki á sinni tíð, sem sést á því að þrátt fyrir að standa í deigu landi heldur hann þessari hæð. Hefur hann að öllum líkindum í upphafi staðist löggarðsmál þau sem að framan greinir. Beggja megin við hann má sjá að stungið hefur verið upp torf, en þar vanar í jarðveginn. Í SA-endann hverfur torfgarðurinn, en tekur áður beygju sem sýnir að hann hefur legið ofan Grundatúns. Þar nokkru frá má reyndar sjá merki framhaldsins; svo og niðurmeð Grundatúni austanverðu.

4. Ásigkomulag fyrir viðhald

Garðarnir hafa staðið vel miðað við aldur, enda er undirlagið malarrif en skeljasandsbakki og gróin jörð beggja megin. Búið var á Grundum til 1945, og vafalaust hefur túngörðum verið vel við haldið meðan þeirra var þörf. Grundatún voru síðan nytjuð af Láganúpsbónda, sem stuttu síðar keypti jarðirnar undan Bæjareignum eftir margra alda leiguábúð. Á Láganúpi bjó þá hinn kunnir hleðslumaður Guðbjartur Guðbjartsson, og hefur hann eflaust séð til þess að halda hleðslum í góðu lagi meðan þeirra var þörf.

Eftir stríðsárin ruddi notkun vírgirðinga sér til rúms í Kollsvík sem annarsstaðar, og leysti vörslugirðingar af hólmi. Þá kom fljótlega girðing um allt Láganúpstún, sem á endanum náði einnig í kringum Grundatúnið og leysti Garðana af hólmi.

Eftir að Garðarnir voru komnir úr notkun tók þeim að hrörna. Torfgarðarnir hafa eflaust fyrstir látið á sjá. Grjótgarðarnir stóðu furðu vel en nokkrir þættir urðu þeim til skemmda: Í fyrsta lagi var það hin fíngerða, rúnnaða og kvika fjörumöl sem notuð var sumsstaðar sem veggfylling. Hún skreið smám saman útúr, en við það féll veggurinn saman á þeim stað, eða skekkist. Í öðru lagi gilti það um þessar hleðslur sem aðrar að menn héldu þeim sið að endurnýta byggingarefni sem hætt var að nota. Lítilsháttar var tekið úr Görðunum í aðrar hleðslur, en þó var það líklega mun minna en sumar aflagðar tóftir þurftu að þola. Garðarnir hafa löngum sett mikinn svip á útsýnið frá Láganúpi og því vildu menn trauðlega breyta. Hinsvegar voru á nokkrum stöðum rofin skörð í veggina til að fé ætti greiðari leið um Bakkana, og til að æðarfugl ætti auðveldara með að koma ungum til sjávar. En um tíma var reynt að koma upp æðarvarpi í Grundamýrinni. Þriðji helsti ógnvaldur Garðanna er ágangur sjávar þegar saman fer há sjávarstaða, álandsvindur og stólpabrim. Aldrei varð þessa vart fyrr á árum svo heimildir séu um. En um og eftir aldamótin 2000 urðu þau umskipti að hver skaðinn rak annan af þessu tagi.

Fyrst í stað vildu menn kenna þetta hækkandi sjávarstöðu af völdum loftslagshlúnunar. En snemma árs 2017 setti greinarhöfundur fram kenningu í þessu efni og studdi hana fræðilegum rökum og rannsóknum. Vitað er að mikil offjölgun varð í stofni ígulkersins skollakopps kringum 1980-90. Ofbeit hans leiddi til þess að þaraskógur hvarf af grunnsævi víða við land; þar á meðal af Kollsvíkinni. Sannað hefur verið að þaraskógur á grunnsævi dregur verulega úr afli brimbáru. Því liggur beint við að álykta að rof það sem orðið hefur víða um land í sjávarbökkum, þar með talin spjöll á fornum verminjum, megi beinlínis rekja til þessara breytinga á lífríkinu á grunnsævi; miklu fremur en hækkaðrar sjávarstöðu. Undir þessa kenningu hafa tekið okkar helstu sérfræðingar á sviði þara- og ígulkerarannsókna. Greinargerð höfundar um þessi efni fylgir þessari skýrslu.

Skörð rofnuðu í Garðana utantil í Görðunum í versta sjóganginum, og nokkuð barst af mól og grjóti upp á Bakkana. Þennan ógnvald er erfitt að stöðva, en e.t.v. mætti laga til neðan Bakkana, þannig að viðstaða verði gegn óheftu flani bárunnar á land. Það mætti gera með því að fara nett meðfram Bökkunum með gröfu eða lítilli jarðýtu og búa til stall neðan þeirra. Best væri ef í leiðinni væri stillt upp stórgrýti í stallinn, svo ekki nagist úr honum.

Myndir frá Görðunum fyrir viðhald



Mynd 8. Hér er Garðshornið; SV-endi grjóthlaðna garðsins, þar sem hann sveigir frá Bökkunum, og við tekur torfhlaðinn garður. Sjá má að hér vantar mikið efni, en auk þess þurfti að taka garðinn niður til að laga undirstöður og skipta út fyllingu. Þetta var lagað sumarið 2016; sjá mynd síðar.



Mynd 9. Einnig nærri Garðshorninu. Hér voru Garðarnir illa farnir. Rofið hafði verið vélgengt skarð vegna framkvæmda innanvið, og sumt efni nýtt í annað. Þetta var einnig lagfært sumarið 2016. Nauðsynlegt reyndist að bæta verulega við af efni. Var það sótt með traktor niðurfyrir Bakkana og stungið upp úr jörð með járnum.



Mynd 10. Þessi kafli er á milli Garðshornsins og kálgarðanna. Sem sjá má voru Garðarnir hér illa farnir; bæði vegna horfinnar veggfyllingar og ágangs brims. Þetta var lagfært sumarið 2016, en rífa þurfti hleðslurnar alveg í grunn sumsstaðar til að laga undirstöður. Utar sjást Hreggnesi og Undirhlíðarnef, en þar er forn fyrirhleðsla sem minnst var á.



Mynd 11. Þessi mynd er tekin á svipuðum stað og sú síðasta. Hér sést það tjón sem ágangur stórflóða hefur valdið. Brimið hefur gengið upp á Bakkana; brotnað á Görðunum; brotið út þeim, og rutt upp að þeim miklu magni af mól og grjóti úr fjörunni. Þessi kafli var viðgerður 2016. Mikið af grjótinu var nýtt í hleðsluna, en öðru kastað til sama lands.



Mynd 12. Hér sér yfir kálgarðana til SV. Sem sjá má eru hleðslurnar allmikið skemmdar, þó enn sé heildarmyndin vel greinileg. Nokkru meiri fyrirhöfn er þarna við aðdrætti hleðslugrjóts, en því þarf að ná neðanúr fjörunni. Gert er ráð fyrir viðgerðum á kálgörðunum í þriðja áfanga verksins, sem áætlaður er sumarið 2018.



Mynd 13. Byrgið í NA-enda Garðanna. Hér var máfur skotinn á fluginu eins og fyrr er lýst. Á þessum stað hefur brim brotið niður Bakkana framanvið, svo framveggur Byrgisins er við það að hrynja niður. Þar er nauðsynlegt að laga, og er það í skoðun með Minjavernd og Vegagerðinni. Viðgerðir á norðurhluta Garðanna og Byrgisins eru á dagskrá sumarið 2017.

Fjær sér yfir Grundatanga til Blakks og Núps.

Þessar myndir gefa hugmynd um hið mikla verkefni sem hér um ræðir. Gróft áætlað má í heildina gera ráð fyrir að taka þurfi hleðslur niður og/eða hlaða að nýju á nær 1/3 hluta vegglangdarinnar; og bæta ofaná hana að meðaltali 25 cm og fjarlægja frá henni um 8 m³. Gæti látið nærri að með því verði puðað með efni í 150 m³ veggjar, eða 200-300 tonn.

5. Fyrsti áfangi, sumarið 2016

Unnið var að viðhaldi Garðanna sumarið 2016. Skýrsluhöfundur, sem jafnframt er verkefnisstjóri, vann verkið að mestu einn, en naut við það góðrar aðstoðar bræðra sinna; Kára og Hilmars Össurarsona, eftir því sem á þurfti að halda.

Í áætlun til Minjastofnunar, sem lögð var inn með styrkumsókn til Húsafriðunarsjóðs haustið 2015, var viðhaldsverkefni Garðanna skipt í þrjá áfanga; eða eins og þar segir:

I. Sumarið 2016 verði gert við Garðana syðstu 150m, eða norðurfyrir hólfin. Á þessu bili eru mestu skemmdir af sjávarágangi.

II. Sumarið 2017 verði gert við Garðana á norðari 140m, og þá eftir hólfin og Byrgið

III. Sumarið 2018 verði gert við hólfin (kálgarð - rétt) og Byrgið; um 70m vegglangd.

Innifalið í verkáfangum er frágangsvinna, s.s. að fjarlægja umframgrjót frá hleðslum og gera greiðfært með þeim.

Að öllu samanlögðu var unnið samkvæmt þessari áætlun sumarið 2016, þó frávik hafi orðið eins og síðar verður lýst. Verkefnisstjóri býr í Reykjanesbæ en fór vestur vegna þessa verkefnis þrisvar sinnum sumarið 2016; fyrst í vettvangskonunum í maí og síðan til upphleðslu í júlí og ágúst.

Ákveðið var að hefja verkið við Garðshornið; í SA-enda Garðanna. Þar mætir torfgarður grjótgarði. Skilinn var eftir kafla á þessum mótum, enda eru Garðarnir þar farnir að liggja frá sjónum; lítið eftir af þeim nema undirstaðan, og mikilvægt að eiga einhvern hluta grjóthleðslunnar ósnertan til hugsanlegra síðari tíma rannsókna og samanburðar. Um beygjuna voru Garðarnir mjög illa farnir og þar vantaði mikið efni. Ástæðan kann að hluta að vera sú að þarna myndast oft tjörn í lægðinni, en ísmyndun í henni veldur hreyfingu í efninu. Grjót var sótt til viðbótar niðurá kambinn með traktorsgröfu. Nokkuð var lagt uppúr því að fá sveigjuna og endann sæmilega útlítandi, enda gaf undirstaðan tilefni til þess. Þörf væri á að bæta einu steinalagi ofaná garðinn um beygjuna, til að fá þá hæð sem er á Görðunum norðar, en það er ekki mikil framkvæmd ef traktorinn er til staðar. Sjá má frágang garðendans á forsíðu skýrslunnar.

Á mynd 9 hér framar má sjá að stórt skarð hafði fyrr á tímum verið rofið í Garðana til að æður ætti greiða leið með unga, og til að koma vélum í gegn. Ákveðið var að láta þetta skarð halda sér, en mjókka það til muna og lagfæra garðinn beggja megin. Sést sá frágangur á mynd 14 hér til hliðar.



Á kaflanum frá þessu skarði, að kálgörðunum voru Garðarnir illa farnir á mörgum stöðum, og má sjá sumar þeirra skemmda á mynd 12 hér að framan. Víða hafði veggfylling runnið úr, en einnig hafði sjávarágangur sekkt hleðslurnar og

rutt þeim um koll. Kaflar sem í fljóti bragði höfðu sýnst heillegir svo ekki þyrfti um að bæta, reyndust við nánari skoðun holir að innan og að hrúni komnir. Þá þurfti víða að rífa

hleðslurnar alveg í grunn til að rétta stóra undirstöðusteina sem skekkst höfðu. Því urðu viðgerðir á þessum kafla öllu umfangsmeiri en gert hafði verið ráð fyrir.



Mynd 15 hér til hliðar sýnir hleðslurnar eftir viðgerð á þessum kafla. Veggshæðin er vel yfir 1 metra sjávarmegin; um 1,20 innanvið. Búið er að nýta eða fjarlægja mest af grjótruðningi og staksteinum á Bökkunum, en þó þarf að tína þar betur úr og slétta, enda liggur þar um merkt gönguleið ferðafólks og má sjá eina stikuna uppi á Görðunum.



Hér til hliðar, á mynd 16, sést norðari endi þess kafla sem unnið var við í þessum áfanga; að kálgorðunum. Ahöld voru hvor þar ætti að skilja eftir annað „hlið“, en horfið var frá því, og þess í stað íhugað hvort hlið kemur inn í kálgarðana.

Leitast var við að endurhlaða veggina í svipuðum stíl og þeir voru, þar sem við þeim var hreyft. Sú breyting var helst gerð að í stað fíngerðrar malar var notað kastgrjót í veggfyllinguna. Var það

gert til að ekki rynni úr þeim aftur. Engin þörf er á því í slíkum vörslugarði að hafa vegg þetta, eins og í húsveggum; þvert á móti er það til bóta á allan hátt að vel lofti um hleðsluna. Vegghalli var svipaður og verið hafði; e.t.v. ívið brattari sumsstaðar, ef gæði grjótsins leyfðu. Stöðugleiki og breidd veggja leyfa víðast hvar að bæta aðeins við hæðina, sýnist mönnum svo. Þó er ekki unnt að ábyrgjast stöðugleikann eins á þeim köflum öllum sem ekki voru endurbyggðir. Því verða sett upp varúðarskilti við því að klifra uppá garðana eða ganga eftir þeim.

Frávik

Þau frávik voru gerð frá áætlun ársins að í stað þeirrar 150 metra vegg lengdar sem áætlað var að gera við, var einungis gert við 100 metra vegg lengd, eða 2/3. Ástæður þessa liggja í tveimur þáttum. Annarsvegar var vinna við viðgerðirnar allmiklu meiri á hverja lengdareiningu en gert hafði verið ráð fyrir, eins og hér hefur verið lýst. Mun meira þurfti að rífa niður en unnt var að sjá fyrir; þar af mun víðar í grunn til að fá hleðsluna rétta og tryggja. Má ætla að viðbótarvinna vegna þessa slagi hátt í það sem vantar á viðgerða vegg lengd samkvæmt áætlun. Hin ástæðan er sú að Fornleifafélag Súgandafjarðar bað verkefnisstjóra að koma að upphleðslu verbúðar í Súgandafirði, eins og síðar verður lýst. Gegn vinnuframlagi hans þar var því lofað af viðkomandi sjálfboðaliðum að mæta í Kollsvíkina að forfallalausum sumarið 2017 og aðstoða við hleðslur þar; og þá einkum við Garðana. Hleðslumagnið í

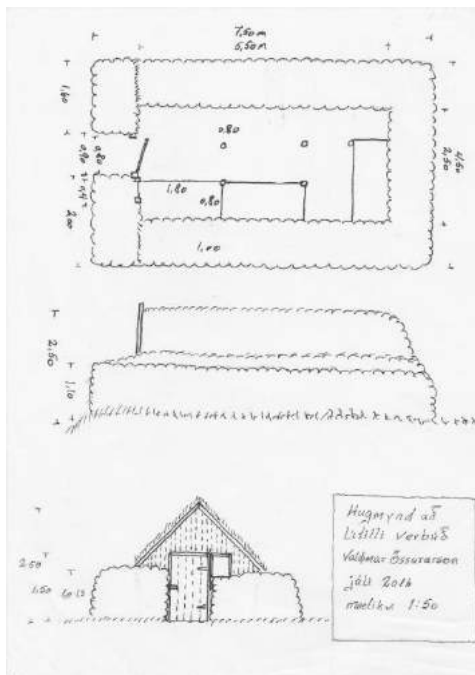
Súðavík var samtals um 18 lengdarmetrar svipaðrar veggþykktar og er í Görðunum. Vissulega var ekki nema hluti þess hlaðinn af verkefnisstjóranum en til viðbótar sá hann um teikningar af búðinni.

Önnur verk má einnig til taka, sem bæta upp það sem á vantar áætlaðri vinnu við Garðana. Lögð var lokahönd á viðgerð Hesthússins. Eldsmiður var fenginn til að smíða lamir og kengi og var hurð lömuð og fúavarin. Þá var látið prenta skilti; eitt þeirra var sett upp við Hesthúsið og annað niðri við bílastæðið. Stikuð var gönguleið þangað.

Þá voru útbúin þrjú upplýsingaskilti og sett upp á Grundabökkum: Eitt þeirra er um Láganúpsver; annað um tvö togaraströnd við Kollsvík og hið þriðja um strand landnámsmannsins Kolls við Arnarboða undan Grundabökkum. Það síðastnefnda var sett upp á Garðana gegnt boðanum; stutt norðan kálgarðanna. Endurnýjaðar voru stikur við gönguleið sem liggur frá bílastæði neðan Láganúps; niður Grundir í Láganúpsver; síðan eftir Grundabökkum; meðfram Görðunum; útá Hreggnesa og heimyfir Brunnsbrekku hjá Kaldabrunni. Fyrri skilti, stikur og setbekkur var málað að nýju. Látið var prenta skilti með merkingum bílastæðis, áningarstaðar, gönguleiða og bann við utanvegaakstri sem sett verða upp sumarið 2017.

Einnig var unnið að því sumarið 2017 að opna augu viðeigandi stjórnvalda fyrir nauðsyn þess að hefja einhvert viðnám við hinu gríðarlega landbroti af völdum sjávarágangs, sem m.a. brýtur árlega stórmerkar menningarminjar úr Grundabökkum og ógnar fornum mannvirkjum s.s. Görðunum. Haft var samband við fulltrúa minjastofnunar og Vegagerðarinnar, auk þess sem málið var fært í tal við þingmenn. Fyrirhugað er að starfsmaður Minjastofnunar skoði aðstæður haustið 2016 og geri tillögur í samvinnu við heimamenn um úrbætur.

Verbúðarbygging í vinnubýttum



Mynd 13. Verbúðin Ársól

Eins og gat um í síðasta kafla fór Fornleifafélag Súgandafjarðar fram á aðstoð við hleðslu verbúðar þar. Þar sem bæði verkefnin snerta minjar í menningarsögu verstöðva er rétt að gera líttillega grein fyrir þessu merka framtaki Súgfirðinganna og verkinu sjálfu.

Í Staðardal í sunnanverðum Súgandafirði, stuttu utanvið Suðureyri, var útræði á tveimur verstöðvum; Stöð og Keravík. Verbúðir í Stöð voru uppi á háum bakka, en í Keravík voru þær niðri við sjóinn og hafa á síðari árum legið undir skemmdum af sjávarágangi.

Fornleifafélagið vill halda uppi minningu um útgerð á þessum stað með því að reisa verbúð í hinum gamla stíl, þar sem nútímafólk gæti fengið tilfinningu fyrir lífi vermannanna fyrr á tíð. Eitthvað hafði kvisast að verkefnisstjóri hefði reynslu af steinhleðslum og hefði kynnt sér byggingarhætti verbúða í Kollsvík. Eypór Eðvarðsson forsvarsmáður fornleifafélagsins fór þess á leit að fá aðstoð við hönnun verbúðar í Keravík og að



Mynd 18. Verbúðin í Keravík upphlaðin. Hleðslumenn að loknu dagsverki. Sér fram Staðardal.



Mynd 19. Verbúðin í Keravík fullfrágengin. Bátur hvolfir við hlið hennar og fleiri vergögn væntaleg.

hleðslur. Eftir þessa byrjun luku heimamenn gerð verbúðarinnar með glæsibrag og er hún vinsæll áningarstaður ferðafólks.

verkefnisstjóri tæki jafnframt að sér kennslu í vegghleðslu fyrir þá sjálfboðaliða sem að verkinu kæmu. Í riti sínu „Íslenskir sjávarhættir“ kemst Lúðvík Kristjánsson að þeirri niðurstöðu að verbúðir í Keravík og víða annarsstaðar á norðanverðum Vestfjörðum, hafi verið mjög líkar þeim sem góðar heimildir eru um í Kollsvík og öðrum Útvíkum. Verkefnisstjóri gerði því meðfylgjandi riss af verbúð sem gæti verið dæmigerð fyrir þær sem enn eru rústir af í Keravík.

Verkefnisstjóri var í tvo daga við hleðslu verbúðarinnar í Keravík; 12. og 13. ágúst. Sífellt fjölgaði í hópi sjálfboðaliða meðan á verkinu stóð, og voru þeir nær 20 í lok síðari dagsins. Fyrir verkinu stóð einkum Eyþór Eðvarðsson, en annar burðarás þess var Guðmundur Stefán Sigurðarson fornleifafræðingur, sem er verkefnisstjóri hjá Minjastofnun á Sauðárkróki og hleðslumaður góður. Meðal þeirra sem að komu voru fornleifafræðingarnir á Minjasafninu á Hnjóti í Vesturbyggð, auk fjölda áhugasamra Súgfirðinga.

Verbúðin er byggð á háum bakka við sjóinn, þar sem fyrrum stóð lítið samkomuhús; Ársól. Skipta þurfti um jarðveg, og gáfu verktakar vinnu öflugra véla við það. Grjóti var safnað úr vegskeringum í Spillinum. Það er nokkuð fleygað og veikt í sér miðað við hleðslugrjót í Kollsvík, en samt tækt í

Önnur verkefni: Frágangur Hesthússins á Hólum

Gengið var frá síðustu handarvikunum varðandi viðgerð Hesthússins á Hólum, sem hefur staðið yfir undanfarin ár í samráði við Minjastofnun og með stuðningi Húsafríðunarsjóðs.

Eldsmiðurinn Sveinn Ragnarsson á Svarfhóli í Reykhólasveit var fenginn til að smíða einfaldar en traustar staflalamir og kengi í lokur. Var þetta síðan sett á hurðina, og hún fúavarin, ásamt dyrastöfum. Hönnuð voru tvö skilti og þau prentuð í Merkiprenti í Keflavík. Annað segir frá Hesthúsinu og samtímaviðburðum þessa elsta atvinnuhúss á landinu. Það var sett upp stutt norður af Hesthúsinu. Hitt skiltið vekur athygli á Hesthúsinu og gönguleið að því, en það var sett upp við bílastæði neðan Láganúpsbæjarins.

Stikuð var gönguleið frá bílastæðinu; neðan útihúsa á Láganúpi; upp á milli Giljanna; framhjá rústum af Hólabænum og að hesthúsinu. Ferðamenn tóku þegar að leggja leið sína þangað.



Mynd 20. Skilti við Hesthúsið



Mynd 21. Hesthúsið að lokinni viðgerð

Gönguleið um Grundabakka

Fyrir allmörgum árum var stikuð gönguleið frá bílastæðinu neðan Láganúps niður að Grundum, þar sem sett var upp skilti með fróðleik og teikningu af bæjarhúsunum; niður um Láganúpsver á Grundabakka. Þaðan með sjónum og Görðunum, út á Hreggnesa og síðan heimyfir Brunnsbrekku og Ytragil; með Kaldabrunni og að bílastæði aftur. Þá voru einnig sett upp tvö fræðsluskilti um Kollsvík við bílastæðið og komið þar fyrir borði með bekkjum. Hefur þetta verið gríðarlega vinsæll áfangastaður ferðamanna á svæðinu á síðari árum, enda má heita að þetta sé eina merкта gönguleiðin í allri V-Barðastrandasýslu.

Sumarið 2016 voru stikur endurnýjaðar og aðrar endurmálaðar, enda voru þær farnar að láta á sjá og týna tölunni. Rammar um fyrri skilti voru málaðir, svo og borð og bekkir. Þá voru sett upp þrjú ný skilti á þessari gönguleið:



Mynd 21. Skilti nyrst á Grundabökkum. Annað segir frá Láganúpsveri, sem hér stóð, og var mikil verstöð um aldaradur.

Hitt segir frá tveimur togurum; Croupier, sem fórst með allri áhöfn á Blakknesboða og British Empire sem strandaði undir Hnífum án manntjóns. Brot úr þeim síðarnefnda er í fjörunni neðan við skiltin.



Mynd 22. Skilti á Görðunum, neðan Lögmanslágur. Þar segir frá strandi Kolls landnámsmanns á Arnarboða sem þarna er stuttu undan landi. Í þeirri fyrstu skráðu sjóbjörgun við landið björguðust einnig hásetar Kolls, sem námu mestalla V-Barðastrandasýslu. Skiltið er í gönguleið með norðari hluta Gardanna.

6. Annar áfangi, sumarið 2017

Húsafriðunarsjóður Minjastofnunar veitti vilyrði fyrir styrk til áframhalds viðgerða á Görðunum árið 2017, kr 500.000, og tók með því undir álit heimamanna á mikilvægi þess að þessar merku minjar varðveitist.

Sumarið 2017 var áætlað að hefjast handa í júní, en þau plön breyttust við andlát móður verkefnisstjóra; Sigríðar Guðbjartsdóttur landeiganda Láganúps, sem verið hefur mjög áhugasöm um varðveislu menningarminja á staðnum. Fór nokkuð af sumarfrí verkefnisstjóra í verk sem sinna þurfti vegna þessa, og því minni tími aflögu í verkefnið en áætlað var.

Verkefnisstjóri, sem býr í Keflavík, fór vestur í tvær vinnulotur vegna verkefnisins; í júlí og ágúst. Í fyrri lotunni var gert við Garðana sjávarmegin við kálgarðana, um 48 metra kafla, en í seinni lotunni var lagfærður um 82 metra kafli norður af þeim.

Ákveðið var að viðhafa nokkuð ólíkt vinnulag við viðgerð þessara tveggja kafla; af ástæðum sem hér skal greina:

Allt bendir til þess að utari/vestari endi Garðanna sé einkanlega sá hluti sem hlaðinn var af Kristjáni Ásbjörssyni og hans mönnum, og því e.t.v. rösklega aldargamall, en norðari hlutinn sé e.t.v. frá fyrstu árum Grundatúnsins, eftir 1650 eða jafnvel eldri. Áveitur í Grundamýri, vestan Grundatúns, eru líklega gerðar í tíð Kristjáns og garðurinn á þrim kafla hefur öðrum þræði verið reistur þeim til varnar. Byggingarlag garðsins er auk þess annað; hann er beinni en norðari hlutinn; háreistari; minna grafinn í jörð og mun minna af skófum á steinum. Má því álykta að Garðarnir norðan kálgarðanna séu mun eldri en aðrir hlutar og hafi meira minjagildi. Því var ákveðið að hrófla sem allra minnst við Görðunum norðan kálgarðanna.

Þar verður aðeins gert við hrun og verulegt samfall, en hvorki gerð tilraun til að hækka

hleðsluna né rétta kilpa á vegglinu. Haldið verður sama lagi á viðgerðum utari hlutans og kálgarðanna og gert var í 1. áfanga; þ.e. garðurinn hlaðinn í þá hæð sem þar var almennt fyrir, og færður í þann þokkalega heildarsvip sem hann þar hefur.

Á myndinni (mynd 23) hér til hliðar má sjá að gera þurfti við mörg skörð í hleðslunni í kálgörðunum. Sumsstaðar þurfti að rífa hleðsluna niður í grunn til að laga hann. Varð þetta því nokkuð tímafreakara en reiknað hafði verið með.



Í seinni vinnulotunni, sem unnin í ágúst, var haldið áfram viðgerðum, og nú í eldri hluta garðsins. Þar voru lagfærð fjölmörg skörð og misgengi, en reynt að hreyfa sem minnst við hleðslunum að öðru leyti. Á tveimur stöðum þurfti að hagræða allstórum björgum; öðru neðst í hleðslunni og hinu utan hennar. Hvort þeirra vóg líklega um 2-300kg og þurfti járn til að mutra þeim. Nyrst í þessum kafla var stærsta skarðið og þar vanaði verulega í hleðsluna alla; hafði líklega verið tekið þaðan hleðslugrjót. Þar var því skilið eftir hlið fyrir umferð æðarunga og fólks, og til að unnt væri að bjarga rekatrjám án þess að riðla þeim yfir garðinn.

Frávik

Viðgerðin fór að mestu fram í samræmi við áætlanir. Þó var ákveðið að viðhafa annað vinnulag við yngri hlutann en hinn eldri, eins og nefnt er hér að framan. Gert var við Garðana á um 130 metra kafla en ekki á 150 metrum eins og áætlað hafði verið. Sá mismunur skýrist annarsvegjar af tímaskorti vegna frátafa sem urðu vegna andláts Sigríðar á Láganúpi, en hinsvegjar af því að ekki tókst að samræma frítíma verkefnisstjóra við sumarfrí sjálfboðaliðanna frá Súgandafirði, sem ætluðu að inna af hendi vinnubýtti þau sem getið var um hér að framan. Hafa þeir þó enn fullan hug á að standa við sitt í þessum efnum, þó síðar verði, og hefur Eyþór Eðvarðsson staðfest það fyrir þeirra hönd.

Verkefnisstjóri lítur engu að síður svo á að skilyrði Minjastofnunar fyrir styrkveitingunni hafi verið uppfyllt þegar til alls er litið, og að vinna verkefnisstjóra við eftirtalin tvö atriði vegi upp það sem á vantaði í hleðslumetrum. Þó þau hafi ekki hafi verið í áætluninni munu þau að öllum líkindum gagnast víða um land við verndun strandminja; bæði í Kollsvík sem víðar.

Skýringar á sjávarrofi strandminja

Í ársbyrjun 2017 setti verkefnisstjóri fram kenningu sem byggir á rannsóknum og niðurstöðum vísindamanna, í þeim tilgangi að skýra orsakir hins mikla sjávarrofs sem á síðustu áratugum hefur orðið víða við strendur landsins og m.a. tortímt ævagömlum verminjum. Í Kollsvík hefur ekki alleina orðið mikið rof í bökkum, sem ógnar minjum um hina fornu Láganúpsverstöð; heldur hefur óvanalega mikill skeljasandur ruðst á land og þarabunkar sáust ekki lengur í fjörum. Vart var tilviljun að allt skeði það um svipað leyti. Þá rifjaðist upp fyrir verkefnisstjóra að þegar hann var á grásleppuveiðum í Patreksfirði og Útvíkum síðustu áratugi liðinnar aldar varð vart við mikla ígulkeraplágu, svo mikla að mörg góð grásleppumið hreinlega eyðilögðust. Ekki þurfti lengi að skoða ritgerðir fræðimanna til að sjá samhengið, þó enginn hefði fyrir sett fram þá heildarmynd. Fyrir liggja rannsóknir sem staðfesta að gríðarmikil fjölgun varð í stofni ígulkersins skollakopps kringum 1980-90, sem ölli stóreyðingu þaraskóga á grunnsævi. Fyrir liggja aðrar rannsóknir sem sýna hið mikla viðnám sem botngróðurinn veitir brimöldunni. Augljóst er því að öflug brimaldan á greiða leið að landi, með tilheyrandi spjöllum, þegar vörn þaraskóganna er horfin. Þar er komin skýring á rofi Grundabakkanna; niðurbroti Garðanna sunnar og hinu firnamikla sandmagni á fjörum sem sjóarnir moka á land. Vísbendingar sjást nú í Kollsvík um að þessi plága sé nú afstaðin, a.m.k. að mestu, og að þaragróðurinn sé aftur að ná fótfestu. Þetta sést m.a. á því að þari er aftur farinn að slitna upp í brimi og skolast á land; sandskaflar mokast ekki eins upp og ekki hafa orðið frekari spjöll á strandminjum síðustu 2-3 árin.

Fyrirspurnir til ráðherra á Alþingi

Verkefnisstjóri hefur um nokkurn tíma reynt að fá fé til fyrirhleðslna við Grundabakka og átt um það viðræður við Minjastofnun og Vegagerðina. Var farið að hilla undir árangur í því efni. Ný ríkisstjórn lét það hinsvegjar verða sitt fyrsta verk að slá af mestallar fjárveitingar til fyrirhleðslna. Við slíkt skilningsleysi og virðingarleysi mátti ekki standa og því fékk verkefnisstjóri Lilju Rafney Magnúsdóttur til að leggja fram fyrirspurnir á Alþingi til þriggja ráðherra í mörgum liðum um þessi efni. Svör þeirra allra skiluðu sér fyrir þinglok vorið 2017 og þó þau séu mörg loðin þá gefa þau nokkra mynd af vilja og stefnu stjórnvalda í þessu efni. Má ætla að þau gagnist Minjastofnun og öðrum til að reka þessi mál frekar við stjórnvöld.

Myndir af Görðunum eftir 2. áfanga 2017



24. Hleðslan neðan kálgarðanna til norðurs



25. Sami kafli séður til SV



26. Mót yngri og eldri hluta Garðanna



27. Eldri hlutinn. Yfirborð og kilpar ekki lagað



Skilti um strand Kolls á Arnarboða

28.



29. Hlið við norðurenda viðgerða 2.áf.

5. Síðari áfangar viðhalds Garðanna

Sumarið 2018 er ætlunin að halda áfram viðgerðum á Görðunum, þar sem frá var horfið. Í verkbyrjun var vonast eftir að verkefnið allt gæti klárast á þremur árum. Það hefur þó reynst nokkuð viðameira en sýndist, einkum vegna þess að víða hefur þurft að taka hleðslur niður í grunn til að laga undirstöður. Hafa þarf í huga að verkið er einkum unnið af verkefnisstjóra einum í sumarfríum, en hann er búsetur í öðrum landshluta. Alltaf er spurning um hleðsluveður þegar á staðinn er komið.

Því er núna stefnt að því að ljúka verkefninu á næstu tveimur árum. Miðað er við að sumarið 2018 verði unnt að klára að laga þá ca 60 metra sem eftir eru af elsta hluta garðanna, norður að Byrginu; klára lagfæringar á Byrginu og vonandi hefja lagfæringar á kálgörðunum. Sumarið 2019 verði síðan lokaáfangi verkefnisins, þegar veggir kálgarðanna verða hlaðnir upp. Það er þó gríðarmikið verkefni, þar sem bæði eru hleðslur þar illa farnar og ljóst að flytja þarf að töluvert af hleðslugrjóti um nokkurn veg, í stað þess sem tekið hefur verið. Haldið hefur því lagi við viðgerðirnar sem markað hefur verið; þ.e. að hrófla sem minnst við elstu hlutum Garðanna, en e.t.v. lagfæra þá yngri nokkru meira.

Að auki þarf að setja upp gott fræðsluskilti um Garðana og stika gönguleiðina upp á nýtt. Áfram verður haldið tilraunum til að fá Vegagerðina til að verja Garðana og Bakkana, og vekja athygli stjórnvalda á nauðsyn þess að verja strandminjar. Um það, sem og verkefnið í heild, verður unnið í samráði við Minjastofnun. Vonast er eftir frekari stuðningi Minjastofnunar við verkefnið, um leið og þakkað er fyrir þann sem þegar hefur verið veittur.

6. Önnur yfirstandandi verkefni í Kollsvík

Varðeisla og skráning menningarminja

Heimamenn í Kollsvík vilja vinna að því að skrásetja og varðveita hinar miklu minjar sem í Kollsvík er að finna um langvarandi og stórbrotna byggðasögu, og kynna þær. Þegar hefur orðið nokkur sýnilegur árangur af þessu, en í samvinnu við Minjastofnun, Húsafríðunarsjóð og aðra lauk nýlega viðgerð á elsta útihúsi landsins; Hesthúsinu á Hólum. Yfir stendur viðgerð á hinum fornu Görðum, sem hér hefur verið fjallað um. Þá stendur fyrir dyrum, í samvinnu við fornleifafræðinga sem nú sjá um Minjasafnið á Hnjóti; Ingu Hlín Valdimarsdóttur og Óskar Leif Arnarson, að skrá og kortsetja allar minjar í Kollsvík. Það er gríðarmikil vinna, og tekur eflaust sinn tíma. Engu að síður er þetta mjög aðkallandi, því með hverri kynslóð hverfur meiri fróðleikur um þessar minjar. Sú fyrning verður á margföldum hraða núna, eftir að heilsársbyggð lauk í Kollsvík. Dregist hefur að hefja verkið þar sem ekki fékkst nákvæmt GPS-staðsetningartæki, en nú hefur Óskar sjálfur keypt þannig tæki og ætti að vera unnt að hefja verkið fyrir alvöru sumarið 2018.

Ragnar Edvardsson fornleifafræðingur hefur stundað rannsóknir á fiskbeinalögum í Láganúpsveri og gert merkar uppgötvanir. Hann fyrirhugar rannsóknir á öskuhaugum hjá Grundum og Hólum, en báðir bæir höfðu afmarkaða og þekkta byggðasögu.

Verkefnisstjóri hefur unnið að samantekt á ýmsu efni um byggðasögu Kollsvíkur og nágrennis, sem fyrirhugað er að birta á vefsíðunni kollsvik.is innan tíðar, og e.t.v. gefa út á

annan hátt. Má þar nefna frásagnir fyrri tíðar fólks; sjóslýsasögu Rauðasandshrepps og sögu verstöðu og útræðis í Rauðasandshreppi. Merkir kaflar þessa fróðleiks eru þjóðháttalýsingar Sigríðar Guðbjartsdóttur á Láganúpi og lýsingar Kristjáns Júlíusar Kristjánssonar frá Grundum um Kollsvíkurver. Í smíðum er vefsíðan www.kollsvik.is, og er ætlunin að þar verði þessi fróðleikur aðgengilegur fyrir alla.

Sérstætt orðasafn

Verkefnisstjóri hefur, frá árinu 2010, unnið að uppsetningu orðasafns í þeim tilgangi að halda til haga málfari sem notað var í Kollsvík og nágrenni að því nú er best vitað; einkum því sem þar var sérstætt og öðruvísi en annarsstaðar. Núna, í septemberbyrjun 2017, tekur safnið til um 37.700 orða og orðasambanda í stafrófsröð, en hvert og eitt er orðflokkagreint og útskýrt, auk þess sem máldæmi fylgja í flestum tilvikum. Er ritið orðið um 1550 blaðsíður í smáu letri; 7,3 milljón innsög. Komið hefur í ljós nú þegar að yfir 4.270 orð sem notuð voru í Kollsvík finnast ekki í Orðabók Háskóla Íslands, og eru þó ótalin sérstæð orðasambönd. Sýnir þetta þá sérstöðu sem skapast í ýmsum menningarþáttum í útkjálkabyggðum. Slík sérstaða hefur eflaust skapast á öðrum útkjálkabyggðum, en er nú týnd og tröllum gefin þar sem enginn hafði hugsun á að festa hana á blað. Má rétt ímynda sér hinar ýmsu „mállýskur“ sem glatast hafa með öllu t.d. á Hornströndum og víðar þar sem nú er fólksauðn. Þessi viðleitni miðast við að lágmarka slíkan skaða í Kollsvík.

Varnir gegn sjávarrofi.

Mikil vá er fyrir dyrum í Kollsvík vegna ágangs sjávar á hinar fornu og ómetanlegu verminjar. Vegna breyttra aðstæðna í sjó fyrir nokkrum áratugum; líklega vegna hækkaðrar sjávarstöðu, byrjaði sjór að rjúfa Grundabakkana sem staðið höfðu óbreyttir frá elstu manna minnum. Á síðustu 2-3 áratugum hefur sjór brotið 1-4 metra af bökkunum og sópað burt öllu sem í þeim er. Þarna eru víða allt að 2ja metra þykk lög mannvistarleifa; gólfskánir, þykk fiskbeinalög, hleðslur og annað sem vitnar um hina gríðarmiklu Láganúpsverstöð. Hún stóð á þessum stað um mörg árhundruð, og ljóst er af rofsárinu að hún var mun umfangmeiri en nokkrar heimildir greina. Auk þess ógnar sjávarágangur hinum fornu Görðum, eins og að framan er rakið.

Heimamenn hafa vakið athygli Minjastofnunar, Vegagerðarinnar og annarra sem málið varðar, á nauðsyn þess að grípa tafarlaust til varna, til að koma í veg fyrir óbætanlegt tjón á þessum menningarminjum. Fleiri hafa lagt hönd þar á plóg, og er þar fremstur í flokki Eyþór Eðvarðsson, sem myndað hefur skemmdirnar og vakið athygli á þeim í fjölmiðlum, ásamt samskonar rofi sem nú ógnar flestum hinum fornu verstöðvum vestan- og norðanlands.

Minjastofnun hefur nú ráðið starfsmann, Guðmund Stefán Sigurðarson fornleifafraeðing, til að vinna að þessum málum. Mun hann koma í Kollsvík haustið 2016 til rannsókna og samráðs, en mikilvægt er að í framhaldi af því verði gripið til aðgerða.

Verkefnisstjóri hefur lagt tvennt að mörkum í þessu efni. Annað er það að setja fram fyrstu heildstæðu kenninguna um orsakir þess að slík ágengni sjávar hófst skyndilega í lok 20.aldar.

Með tilvísun í rannsóknir og niðurstöður fræðimanna, svo og eigin upplifun og annarra, setti verkefnisstjóri á síðasta vetri fram kenningu um að rofið orsakaðist af því að afl brimbáru dempast ekki lengur af þaraskógum á grunnsævi vegna ofbeitar og offjölgunar ígulkersins skollakopps. Fræðimenn telja þessa skýringu vel sennilega, enda engin betri í boði. Sjá nánar um þetta hér að framan, á bls 22, og í meðfylgjandi greinargerð.

Hitt framlag verkefnistjóra í þessum efnunum er það að hann fékk þingmanninn Lilju Rafneyju Magnúsdóttur til að leggja fram á Alþingi fyrirspurnir í mörgum liðum til þriggja ráðherra á vorþingi 2017. Svör bárust frá þeim öllum. Þau eru um margt loðin og ómarkviss, en á grunni þeirra ætti að vera unnt að sækja úrræði mun fastar en ella á hendur stjórnvöldum. Sjá nánar á bls 22 hér að framan, og í meðfylgjandi afritum.

Varnir gegn uppblæstri

Heimamenn í Kollsvík vinna nú að umfangsmiklu verkefni til að sporna við uppblæstri sem nú ógnar jörðunum; einkum sunnantil í vikinni. Uppblástur skeljasands hefur reyndar verið viðvarandi ógn, eins og sjá má m.a. af Jarðabókinni, en á síðari áratugum hefur hún orðið alvarlegri en áður í manna minnum. Bændur í Kollsvík nutu um skeið aðstoðar Landgræðslu ríkisins, og tókst þá að halda eyðingunni í skefjum. Eftir að Landgræðslan hætti afskiptum sínum og búskapur dróst saman hefur sótt hratt á verri veginn. Þegar sýnt þótti að stórt svæði; svonefnd Litlafit, myndi blása öll upp og eyða túnnum og húsum á Láganúpi, gripu heimamenn til aðgerða. Þeir keyptu vélar, slógu tún og fluttu heyrudda í melaskörð; stífluðu læk til að hækka jarðvatnsyfirborð; grófu upp jarðveg á öruggum svæðum og fluttu í mön til að draga úr verstu vindstrengjunum. Landgræðslan hefur enn ekki veitt verulega aðstoð við þetta átak í samræmi við hlutverk sitt, en vonir standa til að úr því rætist með nýrri stefnumótun.

Ört vaxandi ferðamannastraumur

Aðsókn ferðamanna að Kollsvík hefur aukist ár frá ári. Veldur því eflaust almennur vöxtur í ferðamennsku, en ekki síður hin mikla fjölgun hótela og gististaða á svæðinu. Fólk sem þar dvelur fer gjarnan í dagsferðir um nágrenni sitt. Kollsvíkin er meðal vinsælustu áfangastaða þess og dregur þar að hin stórbrotna náttúrufegurð; miklar sýnilegar menjar um byggð og verstöðu, en ekki síst gönguleiðir og upplýsingaskilti sem þar eru. Áningarstaðir ferðafólks eru einkum tveir; Kollsvíkurver, þar sem er upplýsingaskilti og stutt að ganga, og bílastæðið neðan Láganúps, þar sem eru upplýsingaskilti og þaðan liggja tvær merktar gönguleiðir til forvitnilegra og merkra staða. Nú hefur verið bætt við gönguleið að Hesthúsinu á Hólum, þar sem sett hefur verið upp fræðsluskilti.

Vegurinn út í Kollsvík hefur ekki fengið neitt viðhald að hálfu Vegagerðarinnar í áratugi, og er það stjórnvöldum til skammar; bæði innansveitar sem á landsvísu. Heimamenn reyna að halda stjórnvöldum við efnið, og vænta þess að úr fari að rætast.